

# ПАСПОРТ

## Металлические кабельные вводы МВ АТФЕ.305331.235 ПС

### 1. Назначение и условия применения

Герметичные металлические кабельные вводы МВ, предназначены для ввода гибких кабельных линий постоянного и переменного тока в электрические распределительные шкафы или устройства, пульта управления и т.д. (\* для герметизации не используемых отверстий ввода применяются эластичные заглушки, обеспечивающие степень защиты не ниже IP66 в транспортных и рабочих положениях).

Кабельные вводы обеспечивают защиту вводимых кабелей от механических повреждений в месте стыковки кабеля и корпуса распределительного устройства, а так же защиту от проникновения влаги, пыли, твердых механических частиц и других предметов внутрь кабелепроводов и в распределительные устройства.

### 2. Технические характеристики

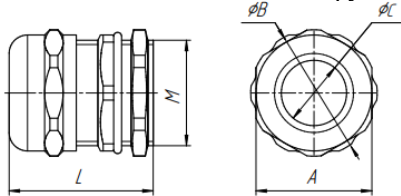
	МВ20х1.5	МВ25х1.5
Тип присоединительной резьбы	Метрическая (М)	
Материал вводов	Никелированная латунь	
Вводная резьба	20х1,5 мм	25х1,5 мм
Диаметр кабеля, мм	6 - 12	10-16
Вес, г	27	40
Диапазон рабочих температур, °С	от -50 до +60 (при атмосферном давлении от 630 до 800 мм рт. ст. и относительной влажности воздуха 95% при 35°С и более низких температурах, без конденсации влаги)	
Степень защиты оболочки по ГОСТ 14254	IP66/IP68	
Вид климатического исполнения	УХЛ1	
Наработка на отказ, ч, не менее	100 000	
Средний срок службы, лет, не менее	7	

### 3. Комплектность

Наименование	Количество	Примечание
Кабельный ввод	1	
Паспорт	1	На транспортную тару

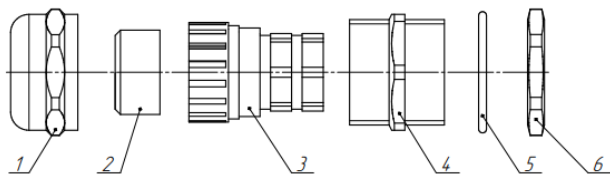
### 4. Устройство

4.1 Ввод представляет собой металлический корпус (4), внутри которого размещена пластиковая вставка (3) с уплотнителем (2), зажатая прижимной гайкой (1) со стопорным механизмом. Герметизация и фиксация кабеля выполняется резиновым уплотнителем, место ввода в оборудование герметизируется уплотнительным кольцом (5) и контргайкой (6).



	M20x1.5	M25x1.5
A	22	27
phi B	24	29
phi C	12,3	16,3
M	20	25
L	28	30

- 1 – Гайка прижимная  
 2 – Уплотнитель  
 3 – Пластиковая вставка  
 4 – Корпус  
 5 – Уплотнительное кольцо  
 6 – Контргайка



### 5. Техническое обслуживание

В процессе эксплуатации вводы не требуют технического обслуживания.

### 6. Транспортирование и хранение

6.2 Условия транспортирования кабельных вводов должны соответствовать условиям хранения 2 по ГОСТ 15150.

6.3 Хранение кабельных вводов в транспортной таре на складах изготовителя и потребителя должно соответствовать условиям хранения 4 по ГОСТ 15150.

### 7. Гарантии изготовителя

7.1 Гарантийный срок эксплуатации - 2 года со дня ввода в эксплуатацию, но не более 3 лет с момента изготовления.

7.2 Гарантийный срок хранения 3 года с момента изготовления.

### 8. Свидетельство о приемке

Кабельный ввод серии МВ \_\_\_\_\_ соответствует техническим условиям АТФЕ.305331.235 ТУ и признан годными для эксплуатации.

Штамп ОТК \_\_\_\_\_  
подпись

Дата выпуска \_\_\_\_\_