

ПАСПОРТ

1. ТЕХНИЧЕСКИЕ ДАННЫЕ

1.1. Сигнализатор магнитоcontactный СМК-20 предназначен для блокировки дверных и оконных проемов, организации устройств типа «ловушка», а также блокировки других конструктивных элементов зданий и сооружений на открывание или смещение с выдачей извещения о тревоге на пульт централизованного наблюдения, прибор приёмно-контрольный или концентратор размыканием шлейфа сигнализации контактами встроенного геркона.

Сигнализатор СМК-20 конструктивно состоит из магнитоуправляемого датчика (геркон, помещенный в пластмассовый или металлический корпус) и управляющего магнита (магнит, установленный в пластмассовый или металлический корпус). Конструкция датчика обеспечивает степень защиты оболочки IP 44 по ГОСТ 14254.

Для исключения нестабильной работы сигнализатора, производитель рекомендует применение кронштейн К-20/50, позволяющего изменить положение одного из блоков сигнализатора на 90 град с целью правильного совмещения блока магнита с блоком датчика (рис.3).

Подключение датчика к шлейфу осуществляется с помощью проводов длиной 0,6 м (для исполнения СМК-20 А2М К длина проводов 2,9 м); в исполнениях СМК-20 А2П В и СМК-20 Б2П В подключение проводов шлейфа – через винтовой клеммник, установленный внутри датчика.

Сигнализаторы СМК-20 в зависимости от конструктивного исполнения имеет дополнительные условные обозначения, приведенные в табл. 1.

Таблица 1

№ п/п	Обозначение	Тип корпуса	Тип геркона	Материал корпуса	Материал гофрорукава
1	СМК-20 А2П	Рисунок 1	С двумя контактами (рис. 3а)	Пластик	Пластик
2	СМК-20 А2П В		С двумя контактами (рис. 3а)	Пластик	-
3	СМК-20 А3П		С тремя контактами (рис. 3б)	Пластик	Пластик
4	СМК-20 А2М		С двумя контактами (рис. 3а)	Металл	Металл
5	СМК-20 А3М	Рисунок 2	С тремя контактами (рис. 3б)	Металл	Металл
6	СМК-20 Б2П		С двумя контактами (рис. 3а)	Пластик	Пластик
7	СМК-20 Б3П		С тремя контактами (рис. 3б)	Пластик	Пластик
8	СМК-20 Б2М		С двумя контактами (рис.3а)	Металл	Металл
9	СМК-20 Б3М	Рисунок 1	С тремя контактами (рис. 3б)	Металл	Металл
10	СМК-20 Б2П В		С двумя контактами (рис. 3а)	Пластик	-
11	СМК-20 А2М К	Рисунок 1	С двумя контактами (рис. 3а)	Металл	Металл

Схема электрическая принципиальная:

Два размыкающихся контакта

Три переключающихся контакта

Режим тревоги

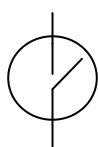


Рис. 3 а

Режим тревоги

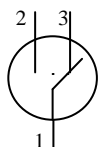


Рис. 3 б

1 – черный (общий)

2 – красный провод

3 – синий провод

1.2. Расстояние между магнитоуправляемым датчиком и управляющим магнитом при выдаче сигнала «Тревога» и расстояние при восстановлении в «Дежурный режим» (размыкание или замыкание контактов геркона) соответствуют Таблица 2

Исполнение Сигнализатора СМК-20	На магнитопроводящем основании		На магнитонепроводящем основании	
	Расстояние при выдаче сигнала «Тревога», не более, мм	Расстояние при восстановлении в «Дежурный режим», не менее, мм	Расстояние при выдаче сигнала «Тревога», не более, мм	Расстояние при восстановлении в «Дежурный режим», не менее, мм
А2П, А2М, А2П В, Б2П, Б2М, Б2П В	65	30	80	45
А3П, А3М, Б3П, Б3М	40	14	55	20
А2М К	65	45	150	80

1.3. Количество срабатываний сигнализатора в режимах коммутации постоянного тока, указанных в табл. 3, соответствуют значениям, приведенным в табл. 3.

Таблица 3

Исполнение Сигнализатора СМК-20	Ток, А	Напряжение, В	Максимальная мощность, Вт	Количество срабатываний
А2П, А2П В, А2М, А2М К, Б2П, Б2М, Б2П В	от 0,01 до 0,05	от 10 до 50	10	10 ⁶
А3П, А3М, Б3П, Б3М	0,13	72	10	10 ⁶

- 1.4. Минимальное значение силы постоянного тока - 0,001 А.
- 1.5. Максимальное значение силы постоянного тока - 0,5 А.
- 1.6. Минимальное значение коммутлируемого напряжения - 0,02 В.
- 1.7. Максимальное значение коммутлируемого напряжения - 72 В.
- 1.8. Максимальное значение коммутлируемой мощности – 10 Вт
- 1.9. Выходное электрическое сопротивление замкнутых контактов сигнализатора - не более 0,5 Ом.
- 1.10. Сигнализатор сохраняет работоспособность в диапазоне температур от минус 50 до плюс 50° С и относительной влажности до 98% при температуре 35° С без конденсации влаги.
- 1.11. Сигнализатор рассчитан на непрерывную круглосуточную работу.
- 1.12. Срок службы - не менее 8 лет.
- 1.13. Масса: в пластмассовом корпусе – не более 155г, в металлическом корпусе – не более 225г.
- 1.14. Диаметр крепежных отверстий – 5,5 мм.

2. СОДЕРЖАНИЕ ДРАГОЦЕННЫХ МЕТАЛЛОВ

2.1 Сигнализатор не содержит драгоценных металлов (п.1.2 ГОСТ 2.608-78).

3. КОМПЛЕКТ ПОСТАВКИ

3.1. В комплект поставки входят:

- датчик магнитоуправляемый – 1 шт.;
- управляющий магнит – 1 шт.;
- пластмассовый или металлический гофроукав 0,5 м – 1 шт.;
- паспорт – 1 шт. на одну транспортную упаковку.

4. МОНТАЖ СИГНАЛИЗАТОРА

- 4.1. Монтаж датчика на объекте производится в соответствии с требованиями ВСН 2509.68-85 «Ведомственных технических условий на монтаж, испытания и сдачу в эксплуатацию установок охранной и пожарной сигнализации».
- 4.2. Управляющий магнит устанавливается на подвижной части контролируемых поверхностей. Датчик магнитоуправляемый устанавливается на неподвижной части контролируемых поверхностей. При необходимости перед монтажом провода датчика помещаются в гофроукав (пластмассовый или металлический) из комплекта поставки.

5. ТЕХНИЧЕСКОЕ ОБСЛУЖИВАНИЕ

- 5.1. В процессе эксплуатации сигнализатор следует осматривать не реже 1 раза в квартал.
При осмотре следует обращать внимание на:
 - надежность крепления датчика и магнита;
 - исправность электрической изоляции;
 - надежность подключения датчика к шлейфу сигнализации.
- 5.2. Подключать провода, а также устранять неисправности допускается только в обесточенном состоянии.

6. ХРАНЕНИЕ И ТРАНСПОРТИРОВАНИЕ

- 6.1. Хранение сигнализатора в упаковке на складах потребителя должно соответствовать условиям хранения 1 по ГОСТ 15150. Транспортирование сигнализатора должно соответствовать условиям хранения 5 по ГОСТ 15150.
- 6.2. В помещении для хранения не должно быть токопроводящей пыли, паров кислот и щелочей, а также газов, вызывающих коррозию и разрушающих изоляцию.

7. УТИЛИЗАЦИЯ

7.1 Сигнализаторы СМК-20 не содержат опасных веществ, не являются источником токсичности и радиоактивного излучения. Утилизация сигнализаторов производится с учетом отсутствия в нем опасных компонентов.

8. ГАРАНТИЙНЫЕ ОБЯЗАТЕЛЬСТВА

8.1. Предприятие – изготовитель гарантирует соответствие сигнализатора СМК-20 требованиям технических условий АТФЕ.425119.169 ТУ при соблюдении потребителем условий монтажа, эксплуатации, транспортирования и хранения.

8.2 Гарантийный срок эксплуатации 5 лет со дня ввода сигнализатора в эксплуатацию, но не более 5,5 лет со дня отгрузки с предприятия – изготовителя. **Прибор не ремонтируемый. При нарушении потребителем условий эксплуатации или вмешательстве в конструкцию, рекламации не принимаются.**

Все претензии и заявки направлять по адресу: РОССИЯ 390027 г. Рязань, ул. Новая д.51В литера А, пом.Н4

ООО «СНВ» тел./ факс (4912) 45-16-94, 210-215 <http://m-kontakt.ru> e-mail: 451694@list.ru

9. СВИДЕТЕЛЬСТВО О ПРИЕМКЕ

Партия сигнализаторов магнитоcontactных СМК-20 _____ в количестве _____ шт.
соответствует техническим условиям АТФЕ.425119.169 ТУ и признана годной к эксплуатации.

Подпись

Дата выпуска _____

Штамп ОТК

Датчик магнитоуправляемый (1)
и управляющий магнит (2)

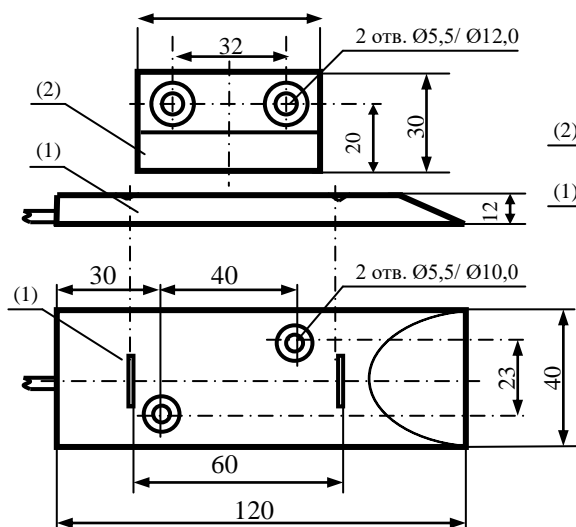


Рис.1

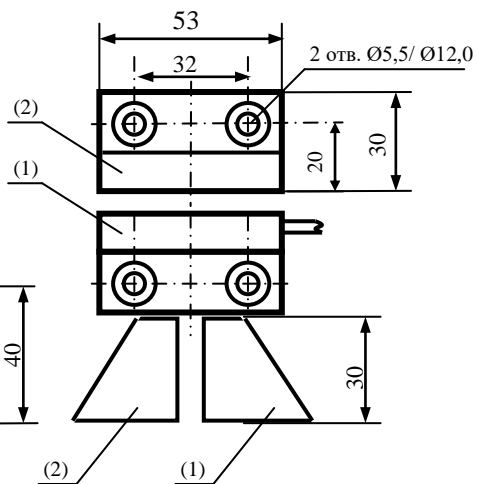


Рис.2

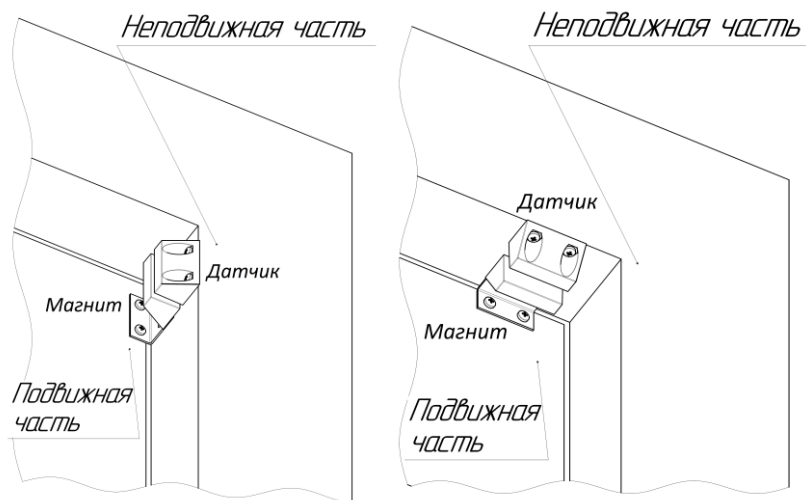


Рис.3