

УСТРОЙСТВО СОЕДИНИТЕЛЬНОЕ УСБ «СЕВЕР»

ПАСПОРТ АТФЕ.685552.001 ПС



ДЕКЛАРАЦИЯ СООТВЕТСТВИЯ ЕАЭС N RU Д-РУ.НР15.В.08437/20 с 05.10.2020г. по 04.10.2025г.
Сертификат соответствия РОСС RU.31588.04ОЦН0.ОС05.00589 от 02.08.2021г. действует до 01.08.2026г.

1. ОБЩИЕ СВЕДЕНИЯ

1.1. Устройство соединительное УСБ «СЕВЕР» предназначено для соединения (разветвления) электрических проводок в цепях с медными и алюминиевыми жилами, сигнальных кабелей, например в шлейфах пожарной или охранно-пожарной сигнализации, линиях связи и телекоммуникаций, цепях в системах управления и автоматики, а также подключения в шлейфы оконечных устройств, например датчиков сигнализации, абонентских устройств систем связи и т. п.

1.2. Конструктивно УСБ «СЕВЕР» выполнено в корпусе из пластика. Корпус изделия может быть оборудован герметичными пластиковыми кабельными вводами для подведения проводников диаметром от 6 до 14 мм* (*- по согласованию с заказчиком от 13 до 18 мм) или металлическими кабельными вводами из нержавеющей стали. Внутри корпуса изделия установлена печатная плата, с винтовыми клеммники T31, DG3 или PM2 для подключения соединяемых проводников сечением: T31 - 2,5мм², DG3 - 1,5мм² или PM2 - 2,5 мм².

Возможно изготовление изделия в корпусе с защитой от вскрытия в виде герконового датчика (тампер) - УСБ «СЕВЕР» (с тампером).

2. ОБЩИЕ ТЕХНИЧЕСКИЕ ДАННЫЕ

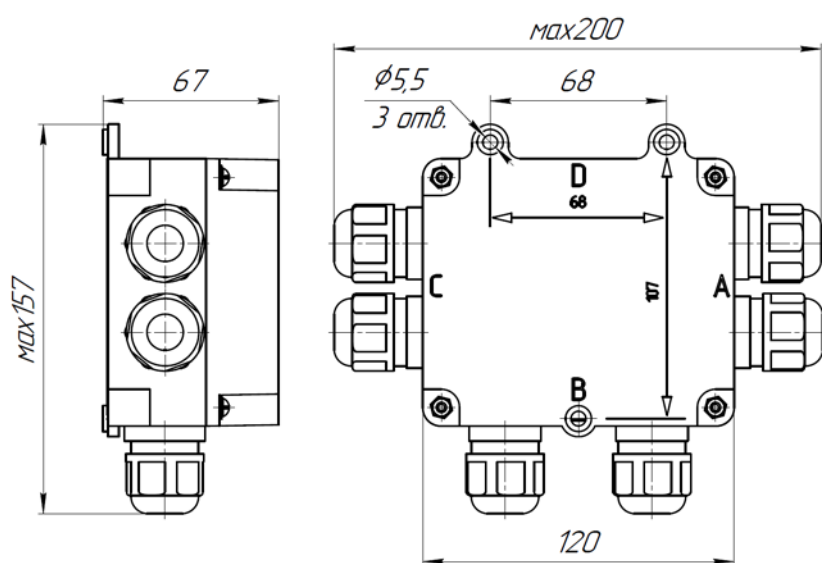


Рис. 1. Установочные и габаритные размеры устройства соединительного.

Тип и количество клеммников, количество вводов на сторонах А, В, С, D; диаметр подключаемого кабеля и материал кабельных вводов выбираются исходя из потребностей заказчика, согласно рис. 2. Электрические связи на плате между клеммниками представлены на рис. 3.

3. КОМПЛЕКТНОСТЬ

3.1. В комплект поставки изделия входит:

- устройство соединительное - 1 шт;
- паспорт - 1 шт на коробку;
- индивидуальная упаковка - 1 шт.

4. УКАЗАНИЯ ПО МОНТАЖУ

4.1. Монтаж УСБ «СЕВЕР» и подключение к нему кабелей должно проводиться по соответствующей нормативно технической документации. Перед монтажом изделие подлежит внешнему осмотру, при этом необходимо обратить внимание на:

- целостность оболочки;
- наличие всех крепежных элементов;
- соответствие основных данных паспортной таблички с условиями, в которых изделие будет эксплуатироваться

4.2. Выкрутить крепежные болты крышки, снять крышку.

4.3. Проверить надежность крепления кабельных вводов и удостовериться в наличии резиновых уплотнителей.

4.4. Завести кабель через кабельный ввод. Надежно закрепить внутри кабельного ввода. Для обеспечения герметичности необходимо плотно зафиксировать уплотнительное кольцо. Освободить изолированные жилы кабеля от внешней изоляции и обрезать концы внутренней изоляции на длину 8..10 мм. Подсоединить жилы кабеля к зажимам клеммной колодки. Надеть крышку, закрутить крепежные болты.

4.5. На несущую поверхность закрепить УСБ «СЕВЕР» тремя шурупами, пропущенными через отверстия в основании согласно установочным размерам (рис. 1).

2.1. Степень защиты оболочки по ГОСТ 14254, не ниже IP66;

2.2. Переходное сопротивление двух контактов, Ом, не более 0,3

2.3. Диапазон рабочих температур, °С
-65 ... +7ы0

2.4. Максимальная относительная влажность воздуха при t +40°С, %, не более 93

2.5. Масса, кг, не более 0,5;

2.6. Габаритные и установочные размеры приведены на рис. 1.

2.7. Средний срок службы, лет, не менее 10

2.8 Устройство не содержит драгоценных металлов (п.1.2 ГОСТ 2.608-78).

Максимальное напряжение, ток и сечение соединяемых проводников, определяются типом клеммников, установленных в устройство соединительное.

